



INFORME DE IMPACTO COMUNITARIO

Año fiscal 2020

Cuidar a nuestra comunidad en tiempos de COVID-19

SOBRE CHILDREN'S HOSPITAL LOS ANGELES

Fundado en 1901, Children's Hospital Los Angeles es el hospital pediátrico mejor calificado de California y el quinto en la nación en el Cuadro de honor de U.S. News & World Report de los mejores hospitales para niños. U.S. News clasifica a Children's Hospital Los Angeles dentro las 10 categorías de especialidad. La atención clínica está encabezada por médicos que son miembros del profesorado de la Facultad de Medicina Keck de la University of Southern California (USC) a través de una afiliación desde 1932. El hospital también opera el programa de capacitación en residencia pediátrica en un hospital infantil independiente en el oeste de Estados Unidos. El Instituto de Investigación Saban de Children's Hospital Los Angeles es el lugar desde donde se realizan todas las investigaciones básicas, traslacionales, clínicas y comunitarias que se llevan a cabo en el hospital, lo que permite que los descubrimientos comprobados lleguen a los pacientes rápidamente.

Nuestra misión:

Creemos esperanza y construimos futuros más saludables.

Como líder en medicina académica pediátrica, cumplimos con nuestra misión por medio de:

- El cuidado a niños, adolescentes, adultos jóvenes y familias
- Descubrimientos y avances que mejoran la salud y salvan vidas
- La capacitación de las personas que serán el futuro de la salud infantil
- El apoyo a nuestras comunidades, especialmente las más desfavorecidas

Beyond Well: Impacto comunitario en Children's Hospital Los Angeles

Creemos que las comunidades más fuertes crean niños más sanos y resilientes. Como parte de nuestros esfuerzos por crear esperanza y construir futuros más saludables, Children's Hospital Los Angeles ha ampliado el alcance de su compromiso para incluir a las comunidades adyacentes.

Para hacer esto, aprovechamos la experiencia significativa del hospital en cuidado de la salud, además de su capacidad adquisitiva y de empleo, para ayudar a construir comunidades donde el "bienestar" vaya más allá del cuidado de la salud.

Los líderes y miembros del equipo se reúnen con los socios comunitarios en tres iniciativas diferentes, pero relacionados:

Well Families

Objetivo: Mejorar los resultados de salud en bebés, niños, adolescentes y jóvenes adultos.

Working Well

Objetivo: Mejorar el acceso a empleo y oportunidades de capacitación para personas subrepresentadas.

Well Communities

Objetivo: Estimular el crecimiento económico local y apoyar la sostenibilidad ambiental.

CARTA DEL PRESIDENTE Y DIRECTOR EJECUTIVO

Children's Hospital Los Angeles se enorgullece de ser uno de los centros médicos pediátricos de primer orden del país, pero somos mucho más que un hospital: Somos un sistema de salud integrado, un vecino preocupado, un desarrollador de carreras, educador médico y socio comunitario.

Más allá de los momentos que nuestros valiosos pacientes jóvenes, sus familias y visitas pasan con los médicos y enfermeras en nuestro campus principal y otras instalaciones, la participación comunitaria de Children's Hospital llega a las vidas cotidianas del barrio de East Hollywood y Hollywood, el hogar de nuestra organización durante más de un siglo.

Durante el año fiscal 2020, Children's Hospital Los Angeles y los miembros de su equipo entregaron gran parte de su tiempo, experiencia y recursos a abordar disparidades médicas y desafíos socioeconómicos, los cuales se intensificaron con la pandemia de COVID-19. En lugar de hacer este trabajo de manera aislada, los miembros de nuestro equipo contactaron a personas y organizaciones cívicas y sin fines de lucro que se sintieran inspiradas y alineadas con nuestra misión de crear esperanza y construir futuros más saludables.

Hemos identificado tres pilares en nuestro plan de Impacto comunitario con el cual esta organización puede hacer la mayor diferencia posible: Servicios médicos, desarrollo de empleadores y fuerza laboral, y desarrollo económico y comunitario. Dentro de estas funciones, se solapan proyectos, los cuales se refuerzan entre sí para lograr un impacto todavía mayor.

A pesar de las sombras de la pandemia, Children's Hospital Los Angeles pudo lanzar y sostener esfuerzos significativos en cada área del plan, y ayudar a más miembros de la comunidad a prosperar. Me entusiasman los meses venideros, a medida que buscamos un futuro brillante juntos.

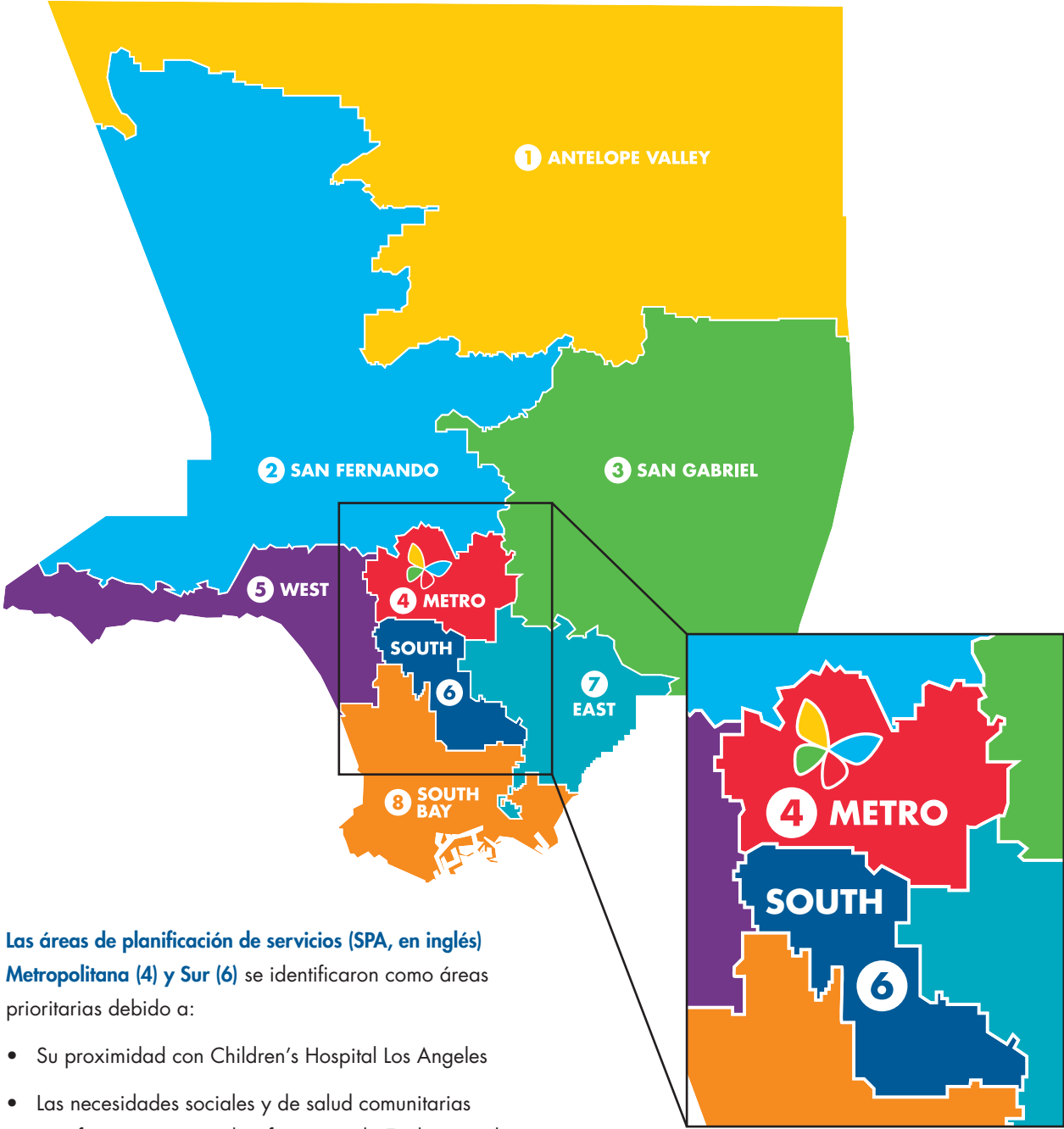
Saludos cordiales,



A handwritten signature in black ink that reads "Paul S. Viviano".

Paul S. Viviano
Presidente y director ejecutivo

DEFINIR NUESTRA COMUNIDAD



Las áreas de planificación de servicios (SPA, en inglés) Metropolitana (4) y Sur (6) se identificaron como áreas prioritarias debido a:

- Su proximidad con Children’s Hospital Los Angeles
- Las necesidades sociales y de salud comunitarias significativas que se identificaron en la Evaluación de necesidades de salud comunitarias de CHLA 2019
- El porcentaje de pacientes de CHLA de estas áreas (48 % del Condado de LA en el año fiscal 2018)

APROVECHAR LA TECNOLOGÍA DIGITAL

Children's Hospital amplió sus plataformas de comunicaciones virtuales y en línea para mantener a la comunidad conectada.

Una aplicación de análisis clave

En 2020, CHLA Innovation Studio desarrolló una herramienta de evaluación de síntomas digital para hacer una evaluación de coronavirus a las visitas y al personal antes de entrar a cualquiera de las 12 ubicaciones del hospital. La herramienta plurilingüe basada en la web pide a las personas que respondan preguntas sobre síntomas de COVID-19 y contactos, después parpadea una luz verde si la persona tiene autorización para entrar o roja si es necesario hacer otra evaluación.

La tecnología demostró ser tan efectiva en la optimización del proceso de evaluación que CHLA decidió ofrecerla, sin costo, a distritos escolares en el condado de Los Angeles, a quienes se les exigió implementar estos protocolos antes de comenzar las clases presenciales. “La herramienta de evaluación de síntomas de Children’s Hospital ha sido una parte clave del éxito en la reapertura por fases del Distrito Escolar Unificado de Redondo Beach”, señaló el superintendente de Escuelas Steven Keller.

Empoderar a los niños

Los adultos no fueron los únicos estresados con la pandemia de COVID-19; los niños también necesitaron formas de comprender y procesar sus emociones. Para llenar ese vacío, Children's Hospital publicó un libro infantil ilustrado en mayo de 2020: “Careless Corny: A Cautionary Tale” (Corny descuidado: un cuento aleccionador), escrito por miembros del equipo de los Servicios de apoyo de atención centrada en la familia.

“Los libros son una ayuda clave para los niños que lidian con el cambio y la ansiedad”, afirma Kyle Horne,

CNP, que administra el programa de lectura del hospital, Literally Healing, y lideró el esfuerzo de producción de “Careless Corny”.

El libro cuenta la historia de un niño pequeño que construye un “escudo viscoso” contra el Corny Coronavirus, una masa verde que propaga gérmenes. Incluye consejos para las familias sobre cómo tener conversaciones difíciles con sus hijos. Se entregó una versión de tapa blanda en inglés o español a los pacientes. Hay un libro electrónico gratuito disponible para descarga en inglés, español, persa, árabe, vietnamita, coreano y chino tradicional y simplificado.

Recurso de información acerca de la COVID-19

A lo largo del año fiscal 2020 y más allá, Children’s Hospital transformó su sitio web en un centro de información sobre la coronavirus. Entre las historias importantes se incluyen las medidas de seguridad en CHLA, pruebas de COVID-19, los niños y las vacunas, cómo hablar con un niño o adolescente acerca del nuevo coronavirus y más. Además, el hospital informó a las familias acerca de la importancia de mantener las vacunas rutinarias, los controles de niño sano y las citas de atención crónica, y sobre el síndrome inflamatorio multisistémico pediátrico (MIS-C), una nueva afección relacionada con la COVID-19 que presentan algunos niños. Las historias en línea continuaron con la llegada de las vacunas, como respuesta a la necesidad de la comunidad de noticias fidedignas en tiempo real. Desde marzo hasta junio de 2020, el sitio recibió más de 3.7 millones de visitas en su contenido relacionado con el coronavirus y más de 5.5 millones de visitas hasta la fecha en su contenido.

SERVICIOS MÉDICOS

Como una de las instituciones pediátricas líderes del país, Children's Hospital tiene como prioridad la educación y los resultados de salud.

Health Buzz: Educación y difusión comunitaria

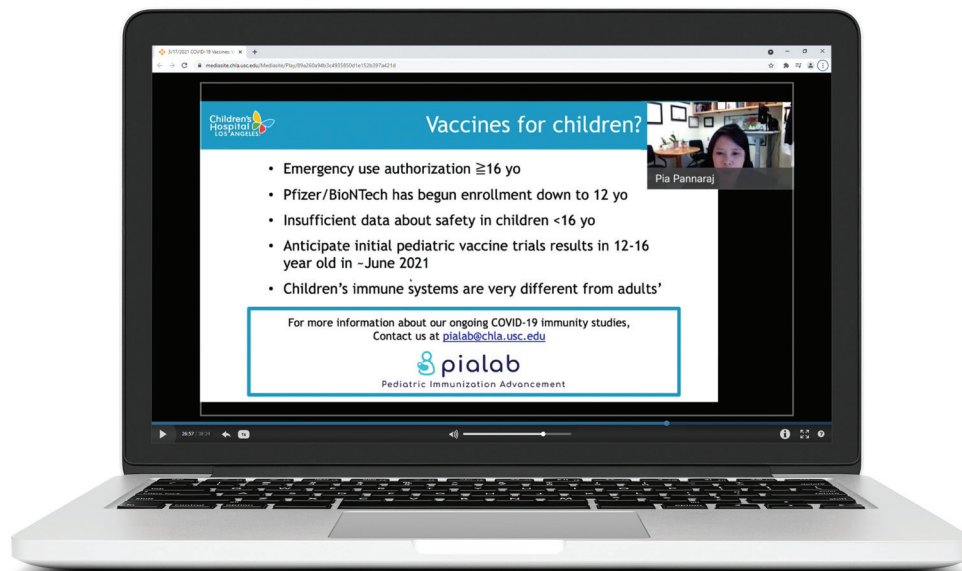
A lo largo de la segunda mitad de 2019, los miembros del equipo del hospital compartieron recursos médicos y de bienestar en ferias de recursos de la comunidad y otras actividades, que se realizaron con socios como Los Angeles City College, Visión y Compromiso, California Health Advocates, St. Anne's Family Services, el Consulado Mexicano y la Coalition for Clean Air. Children's Hospital también llevó la educación de Stop the Bleed education (campaña de concientización nacional para enseñar a los transeúntes cómo ayudar en una emergencia que involucre una hemorragia) al Distrito Escolar de Alhambra y Los Feliz Neighborhood Council.

En respuesta a la COVID-19, el alcance educativo del hospital se extendió a lo virtual en febrero de 2020. La Oficina de Asuntos Comunitarios creó

un repositorio de recursos comunitarios sobre el coronavirus y comenzó a compartir información relacionada con la COVID-19 por medio de correos electrónicos a más de 320 socios comunitarios, desde organizaciones sin fines de lucro hasta escuelas y distritos del concejo municipal.

En julio de 2020, el hospital lanzó sus dos primeros seminarios web en su programación virtual: Paternidad en tiempo de COVID-19: edades 0 a 10 y 11 a 17, disponible en inglés y español. Los 146 participantes nos contaron que fue información genial de parte de una fuente confiable.

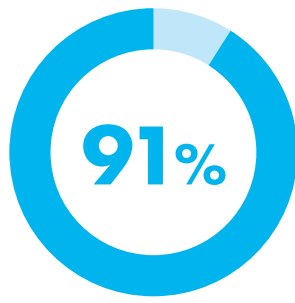
Aunque las sesiones Health Buzz nacieron de la necesidad de divulgar información virtualmente debido a la pandemia, resultó ser un método poderoso para llegar a la comunidad y compartir información y recursos en varios idiomas.



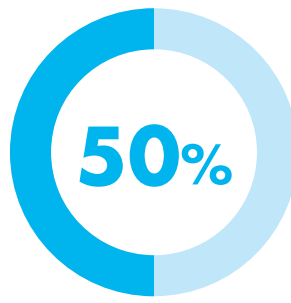
El hospital organizó seminarios web informativos sobre la COVID-19 para padres, como esta presentación de Pia Pannaraj, MD, MPH, sobre la vacuna contra la COVID-19.

Logros de Home Safe Home

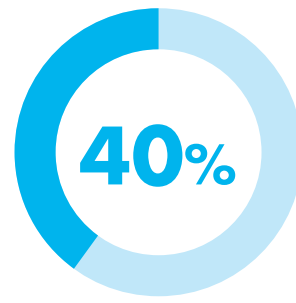
Entre 2010 y 2019, las familias que participaron en la capacitación de Home Safe Home informan haber mejorado su conocimiento de:



**EXPOSICIÓN
A TÓXICOS**



**SUEÑO
SEGURO**



**SEGURIDAD CONTRA
CAÍDA DE TV**

Home Safe Home: Prevención de lesiones

Las lesiones son el motivo número 1 de muerte de niños y adolescentes en Estados Unidos, según los Centros para el Control y la Prevención de Enfermedades. La estadística (y el conocimiento de que la educación es una prevención poderosa) inspira el programa Home Safe Home de Children's Hospital.

Home Safe Home reúne el Programa de residencia de CHLA en la División de Pediatría General con el Programa de Prevención de Lesiones de la División de Emergencias y Medicina de Transporte para ofrecer capacitación sobre seguridad en el hogar a aproximadamente 30 familias al año de parte del Servicio de Pediatría General de CHLA y AltaMed Clinic.

Las familias con niños menores de 2 años reciben un paquete de equipo de seguridad, que incluye

cerraduras de gabinetes, cubiertas de picaportes y perillas de cocina, correas de sujeción a la pared para muebles, cubiertas para tomas de corriente, protecciones para esquinas y puertas para escalera y pasillo. El equipo también proporciona asientos de seguridad e instrucciones sobre la instalación adecuada para las familias que tienen automóvil.

Durante las visitas al hogar, los residentes pediátricos, apoyados por médicos tratantes o miembros del equipo de Pediatría General, responden preguntas y orientan a las familias para hacer que sus hogares sean más seguros para sus hijos. La instrucción está en inglés y español, con interpretación, si es necesario.

Con la llegada de la COVID-19, se dejó equipo de seguridad en los hogares de las familias y la educación se cambió a un tutorial en línea o telefónico.



Jennifer Del Valle y Jaycee Jumarang realizan una extracción de PCR como parte de la investigación de COVID-19 en CHLA.

INVESTIGACIÓN Y RECURSOS

Como centro médico académico, Children's Hospital Los Angeles trabaja para fomentar la nueva ciencia y nuevos servicios para ayudar a los niños que cuidamos diariamente.

Descifrar la COVID-19

La forma en que el SARS-CoV-2 se propaga dentro del hogar es clave para comprender por qué algunas personas se pueden infectar, mientras que otras no. La experta en enfermedades infecciosas Pia Pannaraj, MD, MPH, está liderando un esfuerzo en Children's Hospital Los Angeles para obtener más información sobre la transmisión en el hogar del nuevo coronavirus y el papel que pueden tener los niños.

Los investigadores de CHLA están colaborando con otros investigadores en Nicaragua y Nueva Zelanda en el estudio, que recibió \$4.97 millones en julio de 2020 de parte del National Institute of Allergy and Infectious Diseases (Instituto Nacional de Alergias y Enfermedades Infecciosas). Children's Hospital

recibió \$1.2 millones para el sitio de EE. UU. y planea analizar hogares con un miembro que haya tenido una prueba positiva de SARS-CoV-2 para estudiar la propagación en la familia. "Con la gripe, vemos que los niños son los huéspedes principales de la infección, que se la transmiten a otras personas", señaló la Dra. Pannaraj. "Para la COVID-19, todavía no conocemos el papel de los niños en la transmisión dentro de la familia. Nuestro objetivo es descubrirlo".

El estudio de hogares es solo un ejemplo de la investigación de COVID-19 que los científicos y médicos de CHLA realizaron en el último año fiscal; un compromiso que está ayudando a mejorar el conocimiento médico para el mundo.

Embajadores comunitarios: Llenar el vacío de una necesidad

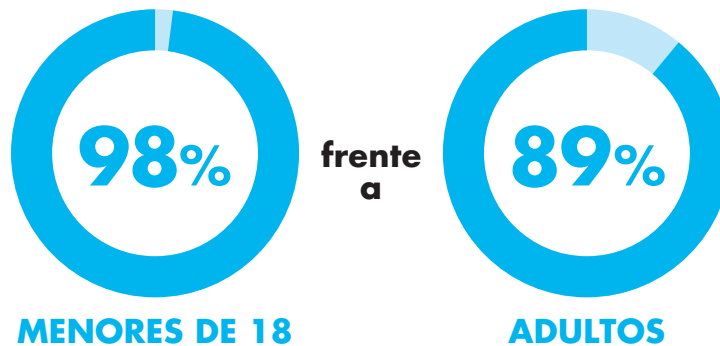
Muchas familias han compartido con nosotros que lo que solían necesitar más es un orientador experto que los ayudara a explorar el complejo sistema de recursos comunitarios y gubernamentales. Para extender esa ayuda, Children's Hospital Los Angeles lanzó una nueva asociación en 2020 con Para Los Niños, organización sin fines de lucro con sede en Los Angeles que empodera a los niños y las familias de pocos recursos. CHLA ofreció un financiamiento de impacto comunitario a Para Los Niños para que reclutara a cuatro Embajadores comunitarios de Best Start Metro Los Angeles, asociación de más de 450 residentes y representantes institucionales.

Los Embajadores comunitarios, que residen en las áreas de planificación de servicio 4 y 6 (Los Angeles y la zona sur de Los Angeles), siguen el modelo de Para Los Niños y el modelo de promotor de transición comunitario de Best Start Metro LA, y son una extensión de CHLA Salud, programa popular que incorporó a los promotores de salud por primera vez en los barrios locales.

Los nuevos Embajadores comunitarios pasaron por una capacitación con profesores de CHLA y Para Los Niños. Su enfoque actual es ofrecer apoyo a las familias en el acceso a necesidades básicas, como alimentación, beneficios de empleo y asistencia para el alquiler, problemas empeorados por la pandemia.

Acceso a cuidado de la salud

Los residentes del condado de Los Angeles con seguro comercial o público:



Sin embargo, la calificación de acceso a la salud del condado de Los Angeles fue 45 de 57 condados.

—Evaluación de necesidades de salud de la comunidad de CHLA, 2019

EMPLEADOR Y DESARROLLO DE LA FUERZA LABORAL

Children's Hospital Los Angeles promueve futuros positivos con programas que ofrecen capacitación en el trabajo y un vistazo a nuevas carreras.

Careers in Health and Mentorship Program (CHAMP)

Las pasantías que permiten que los estudiantes exploren una carrera en administración de cuidado de la salud en Los Angeles, como Children's Hospital's Careers in Health and Mentorship Program (Programa de Mentorías y Carreras del Área de la Salud, CHAMP), son únicas y tienen un gran impacto.

CHAMP marcó su séptimo año en el año fiscal 2020, inspirado por el objetivo de desarrollar una fuerza laboral futura en el sector del cuidado de la salud "que refleje la población de pacientes del hospital y la diversidad en nuestra comunidad local", indicó Rolando Gomez, MBA, administrador, Asuntos Comunitarios y Gubernamentales en CHLA.

Durante el programa de tres meses, los pasantes de facultades y universidades del área pueden ver de primera mano cómo funciona un centro médico pediátrico importante desde dentro. Participan en talleres de preparación para sus carreras sobre operaciones e infraestructura del hospital y se les asigna un departamento donde obtienen experiencia práctica, excepto que esta vez el trabajo se realizó remotamente. Los departamentos participantes incluyeron a Recursos Humanos, Servicios de Información, Asuntos Comunitarios, Finanzas y otros departamentos administrativos.

Más de 270 practicantes han participado de CHAMP desde 2013. Alrededor del 50 % ha aceptado una oferta de trabajo en un entorno de cuidado de la salud y 50 % continuó con su educación superior.

Destacado: De practicante a empleado

El coordinador del programa de CHLA, Jared Mandap, creció en East Hollywood, en el barrio de Silver Lake, cercano a Children's Hospital Los Angeles. En séptimo grado, comenzó a visitar a un amigo que estaba hospitalizado por leucemia. Impresionado con la atención que demostraron los miembros del equipo de CHLA a los pacientes y visitas, dice que la experiencia "cambió mi dirección".

Durante el año escolar 2020 - 2021, en su último año de una licenciatura en Sociología en California State University, Los Angeles, hizo una solicitud para la pasantía CHAMP. Se le asignó Asuntos Comunitarios y pudo utilizar sus talentos en un proyecto llamado Photo Voice, que ofreció a los jóvenes una forma de mostrar a su comunidad sus inquietudes por medio de la fotografía. Cuando Mandap vio una publicación en el sitio web del hospital para un empleo de tiempo completo en el mismo departamento, hizo una solicitud rápidamente y en 2021 se convirtió en un orgulloso empleado de CHLA. "Es una bendición tener esta oportunidad", afirma.



Jared Mandap, coordinador de programas de CHLA y graduado de CHAMP

Project SEARCH

Children's Hospital lanzó Project SEARCH en 2019 para personas jóvenes con discapacidades intelectuales y del desarrollo, en asociación con Los Angeles Unified School District (LAUSD), PathPoint, Frank D. Lanterman Regional Center y South Central Los Angeles Regional Center.

En el año de su debut, cuatro pasantes pasaron tiempo en los departamentos de Recursos Humanos y Sistemas de Información del hospital, además de la Tienda de regalos de CHLA. En su segundo año,

en 2020, Project SEARCH se enfrentó al desafío de ofrecer oportunidades de pasantía virtual.

Debido a los extensos protocolos de seguridad durante la pandemia, el grupo de cuatro pasantes nuevos de 2020 - 2021 asistió a talleres por medio de la web, donde interactuaron con miembros del equipo de Children's Hospital y disfrutaron de sesiones de preparación para el trabajo y formación de habilidades con LAUSD. La graduación se llevó a cabo en el hospital en junio de 2021. Un nuevo grupo de internos comenzará el tercer año de Project SEARCH en el otoño de 2021.



Grupo de 2019 de Project SEARCH. De izquierda a derecha: Miembros del equipo de CHLA Ana Castro, Ellen Zaman, Susan Gantan y Rolando Gomez; Michael Whitfield de LAUSD; pasantes de Project SEARCH Edgar R. y Roberto S.; Charles Farruggia de PathPoint; pasante de Project SEARCH Guadalupe B., Claudia Ramirez de PathPoint, y miembros del equipo de CHLA Natalie Jorgensen, Ernesto Rodriguez y Olga Taylor

DESARROLLO ECONÓMICO Y COMUNITARIO

Crear una comunidad más fuerte requiere una inversión de tiempo, creatividad y colaboración.

Apoyo alimentario multidimensional

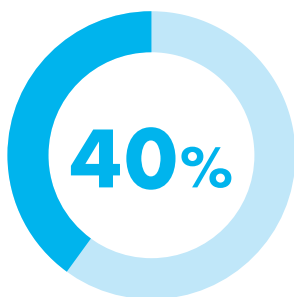
La inseguridad alimentaria surgió como una crisis de salud grave durante la pandemia de COVID-19, en particular para los niños. Las familias recibieron un duro golpe con las pérdidas de empleos, los costos de guardería, alquiler y otros desafíos económicos que ponen presión adicional en los presupuestos.

Children's Hospital intensificó sus esfuerzos por ayudar a alimentar a las personas que lo necesitan con un proyecto proactivo de recuperación de alimentos, que recopila los alimentos no utilizados de sus operaciones de servicio de alimentos. El hospital trabajó con socios comunitarios, como Hollywood Food Coalition, para garantizar que el exceso

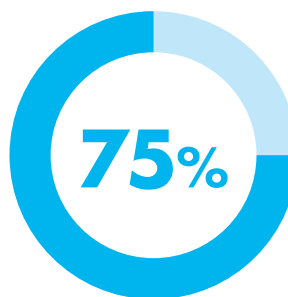
llegara a manos de las personas que saldrían más beneficiadas. Desde marzo de 2020 a mayo de 2021, CHLA recuperó 37,725 libras de alimentos perecederos para su uso en la comunidad.

El hospital también patrocinó 15 eventos de sorteo de cajas de frutas y verduras en el año fiscal 2020 en la comunidad de Virgil Village, East Hollywood y se asoció con el East Hollywood Neighborhood Council, la oficina del concejal Mitch O'Farrell y Rick's Produce Market, donde se llevaron a cabo los sorteos. Por medio de estas y otras iniciativas, CHLA ayudó a entregar un total de 2,500 cajas de comida (alrededor de 50,000 libras) a familias y personas.

Alimentos básicos



DE LAS PERSONAS NO PUEDEN COSTEAR ALIMENTOS DE FORMA REGULAR.



DE LOS NIÑOS COMEN MENOS DE 5 FRUTAS Y VERDURAS AL DÍA.

—Evaluación de necesidades de salud de la comunidad de CHLA, 2019

Community Impact Champions Network

En el año fiscal 2020, el equipo de Children's Hospital empoderó a las personas en temas como el acceso a alimentos, el embellecimiento del barrio, Clean Air Day (Día del Aire Limpio) y las vacunas contra la COVID-19, como parte de la Community Impact Champions Network (Red de Líderes de Impacto Comunitario) de CHLA.

Los voluntarios de CHLA, que representan un amplio rango de departamentos y cargos en todo el hospital, asistieron a los eventos de distribución de alimentos y sorteos de cajas de frutas y verduras frescas en el barrio extendido de CHLA. En abril de 2020, los líderes se unieron a United for NELA (zona noreste de Los Angeles) para el Día del Niño, actividad de



Rebecca Martinez, MD (izquierda) y Jennifer Taylor, RN, en una actividad de distribución de alimentos en Glassell Park, donde se distribuyó un total de 1,875 libras de alimentos



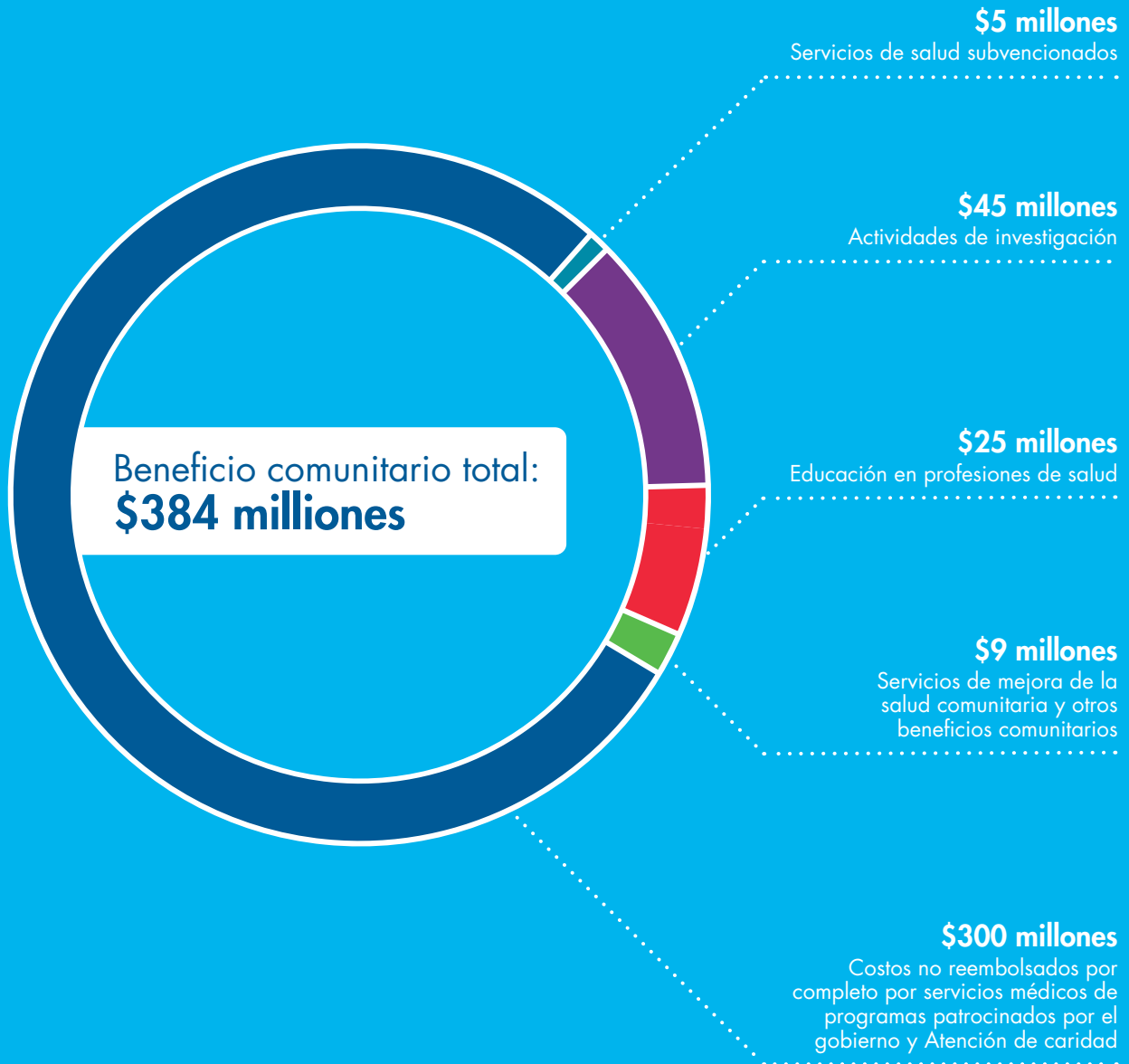
Miembro del equipo de CHLA, Chieu Yang (centro) con los miembros de su familia Jevin Vo (izquierda) y Cindy Vo (derecha), en una actividad de distribución de alimentos en Cypress Park

distribución de alimentos y juguetes. Los líderes y otros 200 miembros de la comunidad, Project Angel Food y la Hollywood Chamber of Commerce entregaron 1,900 comidas del Día de Acción de Gracias en noviembre de 2020 a personas con problemas de salud y sus cuidadores. Ese diciembre, los voluntarios de CHLA ayudaron al Northeast Los Angeles Consortium con sorteos de alimentos.

A lo largo de 2020, los líderes prestaron su energía a Los Feliz Neighborhood Council para continuar los esfuerzos de embellecimiento en Vermont Avenue y el Hollywood Boulevard. En diciembre de 2020, los líderes también contribuyeron en Clínicas de vacunación temporales contra la COVID-19 que llevó a cabo el Departamento de Salud Pública de Los Angeles.

IMPACTO COMUNITARIO

Año fiscal 2020

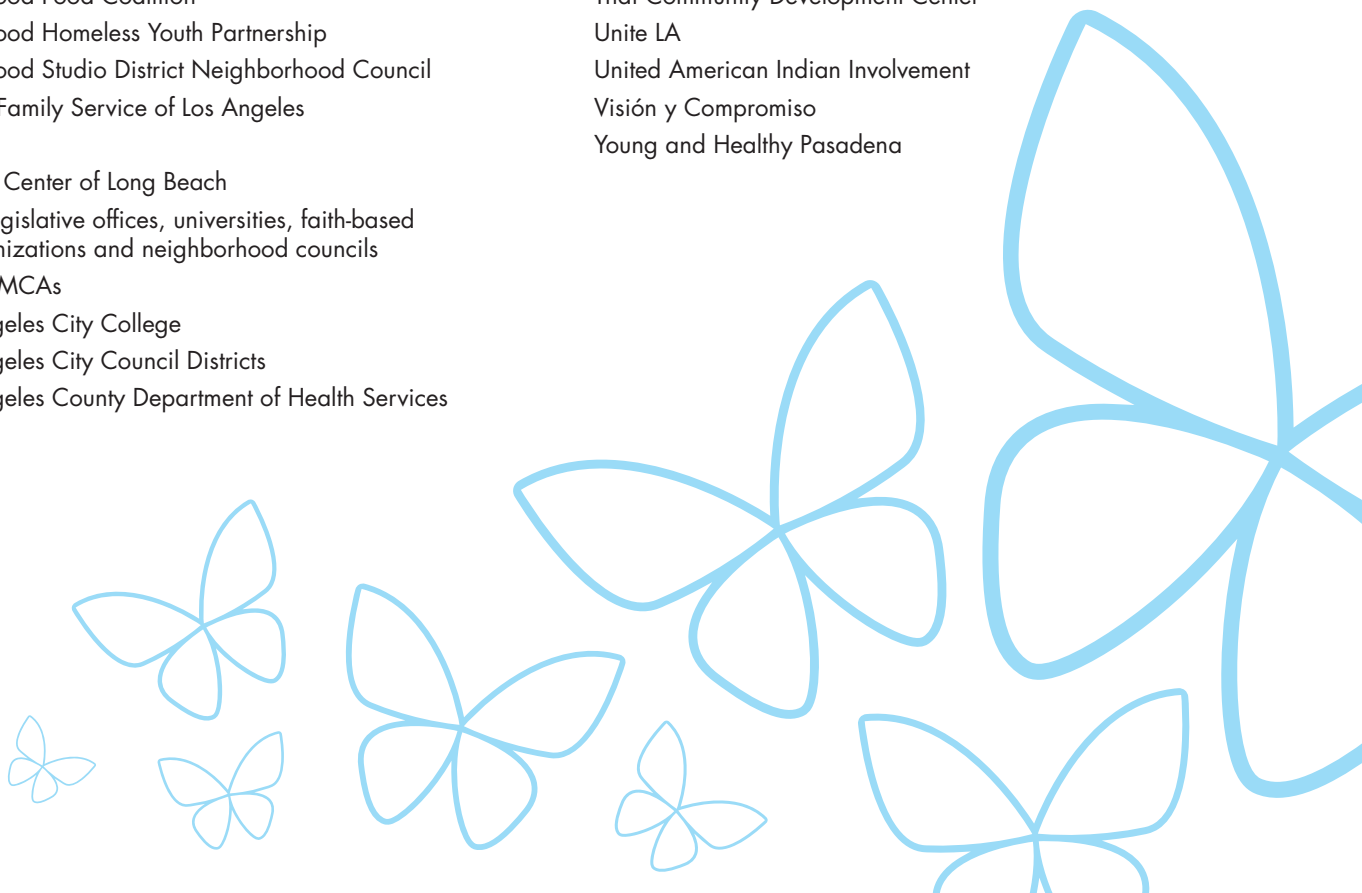


ASOCIACIONES COMUNITARIAS

Children's Hospital Los Angeles colabora con varios programas comunitarios, líderes cívicos, organizaciones de cuidado de la salud y cientos de otras organizaciones y asociaciones. La siguiente es una lista parcial:

211 Info Line
After-School All-Stars Los Angeles (LA All-Stars)
AltaMed
American Cancer Society
Asian Pacific Health Care Venture
Assistance League of Los Angeles
Boys and Girls Clubs
Charles Drew University
Children's Bureau of Southern California
City of Los Angeles Department of Recreation and Parks
Coalition for Responsible Community Development
Consulado General de Mexico in Los Angeles
Councilmember Mitch O'Farrell, 13th District
East Hollywood Neighborhood Council
Family Voices
Frank D. Lanterman Regional Center
Friends of the Los Angeles River
Glendale Community College
Heart of Los Angeles (HOLA)
Hollywood Food Coalition
Hollywood Homeless Youth Partnership
Hollywood Studio District Neighborhood Council
Jewish Family Service of Los Angeles
JVS
LGBTQ Center of Long Beach
Local legislative offices, universities, faith-based organizations and neighborhood councils
Local YMCAs
Los Angeles City College
Los Angeles City Council Districts
Los Angeles County Department of Health Services

Los Angeles County Department of Mental Health
Los Angeles County Poison Prevention
Los Angeles Fire Department
Los Angeles Neighborhood Land Trust
Los Angeles Police Department
Los Angeles Trade Technical College (LATTC)
Los Angeles Unified School District
Los Angeles Urban League Head Start State Preschool
Los Feliz Neighborhood Council
March of Dimes
Maternal Child Health Access
My Friend's Place
Northeast Valley Health Corporation
Office of Los Angeles Mayor Eric Garcetti
Para Los Niños
PathPoint
Project Angel Food
Saban Community Clinic
South Central Los Angeles Regional Center
Thai Community Development Center
Unite LA
United American Indian Involvement
Visión y Compromiso
Young and Healthy Pasadena





VALORAMOS SUS COMENTARIOS.

Comparta sus ideas e historias relacionadas con la salud de nuestra comunidad (o solicite nuestra Evaluación de Necesidades de Salud de la Comunidad 2019) por medio de un correo electrónico a communitybenefit@chla.usc.edu.

También puede acceder al informe en [CHLA.org/community](https://chla.org/community).